

图 110 灯水母 *Carybdea rastonii* Haeckel

宽 30—70 mm 左右。大型者伞高达 140 mm，伞宽 98 mm。触手基垫为抹刀状，长度约为高度的  $1/3$ — $1/2$ ；触手简单，其上具有许多环状排列的刺胞。4 个感觉器位于伞缘上方 5—10 mm 处，其外部有胶质薄片覆盖着，下面开孔与外界相通，感觉器有 6 个眼点，中央 2 个较大，侧面 4 个很小，成粒状，在感觉器末端有一个大而透明的平衡囊。

假缘膜很发达，宽 18 mm，具有许多环状肌。假缘膜每  $1/4$  有 4 束分枝的缘膜管，每束有 2—3 个主支管，每支管又分出许多小支管，小支管彼此不相连合。胃扁而宽，细颈瓶状的垂管呈四方形，其长度不超过伞部的一半，上有 4 个简单而弯曲的口唇。在胃底部间辐位上，布满许多成束排列的胃丝。4 个叶片状的生殖腺位于内伞的间辐位上，每叶中间有 1 条隔片，将生殖腺分成 2 个半叶片。

伞部为半透明状，生殖腺、假缘膜以及触手均呈乳白色或微黄色；胃、垂管和口唇呈乳白色（图 110）。

**采集地点** 我国长江口以南海域，浙江、福建（崇武、诏安、东山）海域。

**地理分布** 本种为暖水种，多分布于北半球的热带、温带海区，日本，菲律宾，马来西亚。

### 9. 疣灯水母 *Carybdea sivickisi* Stiasny, 1926

*Carybdea sivickisi* Stiasny, 1926, *Zool. Meded.*, 9: 240, figs. 1—4.

*Carybdea sivickisi* Kramp, 1961, *J. Mar. Biol. Ass. U. K.*, 40, P. 306.

*Carybdea sivickisi* 许振祖等, 1978, 厦门大学学报, 17 (4): 46, pl. X, fig. 58.

*Carybdea sivickisi* 郑重等, 1984, 海洋出版社, 233, fig. 105B.

*Carybdea sivickisi* 洪惠馨等, 1985, 厦门水产学院学报, (2): 9.

**形态特征** 本种与灯水母外形十分相似，主要的区别是上伞部有许多疣状突起。个体一般较小，伞宽 12—14 mm，伞高 10—12 mm，只有前者的  $1/10$  左右。感觉器的胶质薄片不发达，没有完全覆盖整个感觉穴腔。触手简单粗短（图 111）。

**采集地点** 福建（诏安、东山）、广东（南澳）等。

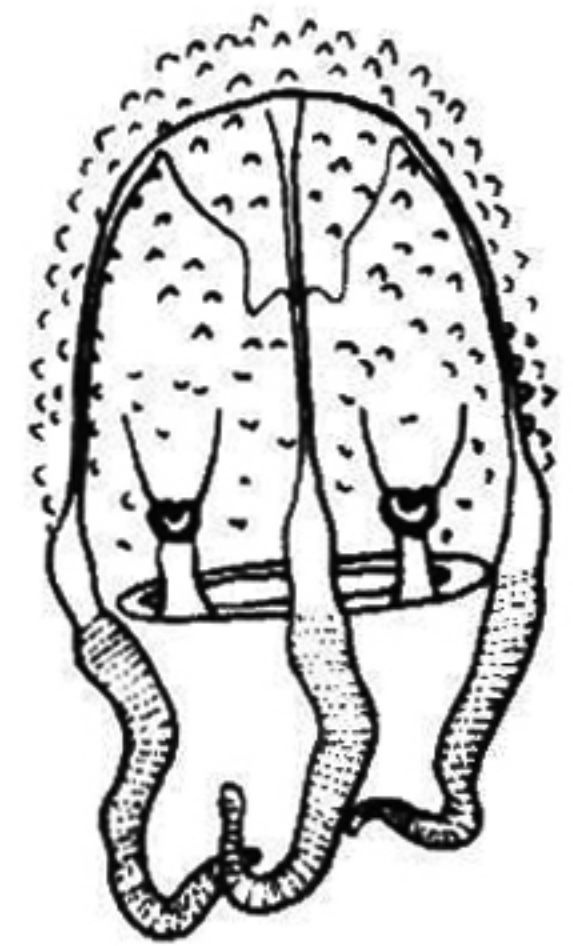


图 111 疣灯水母 *Carybdea sivickisi* Stiasny

**地理分布** 南海；菲律宾。

## VI. 火水母属 *Tamoya* Müller, 1859

*Tamoya* Müller, 1859, *Abhandl. Naturf. Ges. Halle*, 5: 1.

伞缘间辐位有 4 个触手基垫，各基垫着生 1 条富有伸缩性的触手。胃腔很深，主辐隔与内伞连接。胃丝发达，沿着间辐位的胃壁垂直延伸。生殖腺位于间辐两侧，呈皱褶带状。

本属有 2 种。我国东南海区已记录 1 种。

### 10. 火水母 *Tamoya alata* Uchida, 1829

*Tamoya alata* Uchida, 1829, *Jap. J. Zool.*, 9: 27, *figs.* 81—82.

*Tamoya alata* 许振祖等, 1962, 厦门大学学报, (3): 135—137, *fig.* 1.

*Tamoya alata* 洪惠馨等, 1985, 厦门水产学院学报, (2): 9.

*Bursarius cythereae* Mayer, 1910, *Carnegie Inst. Washington Publ.*, 512.

*Tamoya gargantus* Kramp, 1961, *J. Mar. Biol. Ass. U. K.*, 40: 306.

**形态特征** 伞部呈立方形，外伞部有许多刺胞。本种个体较大，伞高达 220 mm。伞顶 4 个间辐角的胶质较厚，并略突出形成 4 个隆起。由这 4 个隆起部分与主辐面之间形成浅沟的凹面，并各有 1 条浅沟延伸到伞缘；从这 4 个间辐隆起的正中，也各有 1 条狭长的浅凹伸到基垫，由此外伞部呈现成 8 个瓣状。外伞有较多的刺胞群分布，尤其在伞顶、间辐部以及伞缘处较密集。纵切面观，在中胶层有许多发达的肌肉束。

触手 4 条，分别长在 4 个间辐面的触手基垫上，基垫呈弯刀状。触手较粗长，空心，富伸缩性。感觉器 4 个，各位于感觉窝内；感觉窝表面的开孔直接与外界相通，孔的直径 3—7 mm。每个感觉器具有 1 个平衡囊和 6 个单眼组成。

假缘膜很发达，宽 12—25 mm，约占伞高的 1/6 左右。假缘膜的各主辐以系带支持。胃管系统复杂，每 1/8 区中有 4 条主管和 20 条以上的小管，各管再分枝呈复杂的树枝状或网状。

垂管简单，呈瓶状，长约 35—52 mm，末端具有 4 个三角形的口唇。胃腔大形呈八角状，各间辐有隔膜分开，形成 4 个放射腔，在各间辐的伞缘附近与小孔连络。在胃腔的间辐位有许多短的胃丝。生殖腺呈皱褶带状，着生于间辐面的两侧（图 112）。

本种的刺胞剧毒，渔民的皮肤受到螫刺后，有火辣辣的感觉。故称火水母。

生活时伞部无色，半透明状，触手为淡红色，刺胞群为浅褐色，生殖腺为橘黄色。

**采集地点** 浙江（舟山）、福建（平潭、惠安、东山）、广东（南澳）海域。

**地理分布** 广泛分布于印度洋，太平洋的热带、亚热带海域，日本（纪伊、丸龟、